



AVRIL 2020 • N°91

Date limite de dépôt des informations :
le 20 de chaque mois



Ne pas jeter sur la voie publique

0,80 €



Mémento

ATTENTION - TOUS LES ÉTABLISSEMENTS CI-DESSOUS SONT FERMÉS POUR UNE DURÉE INDÉTERMINÉE.

Le P'tit Alanqué

Boîte aux lettres des Associations - Place de l'église - Rontalon
leptitalanque@gmail.com 

Mairie

04.78.48.92.64 - www.rontalon.fr
mairie.rontalon@cc-paysmornantais.fr
Ouverte le mardi et le jeudi de 14h à 17h et le samedi de 9h à 11h.

Collecte des ordures ménagères

Passage le mercredi matin sauf jours fériés (collecte différée).

Agence postale

04.78.81.99.52
Lundi au samedi : 8h30-11h

École publique

04.78.48.98.12
Directrice : Stéphanie MICHELOT

Médiathèque

04.78.81.93.68 -
mediaron@hotmail.fr
Mercredi 15h-18h, jeudi 16h30-18h30, samedi 10h-12h et dimanche 10h-12h

Espace Jeunes (11 - 17 ans)

04.78.81.93.69 / 06.27.67.69.38
Vendredi 16h30-22h et samedi 14h-19h

Musée Paul Buyer

04.78.81.93.19 ou 06.79.39.58.16
modélismeagricole@gmail.com
Ouverture tous les jours, à la demande, en prévenant 24h à l'avance

Offices religieux

• Suspendus pour une période indéterminée

Vu les circonstances, nous ne pouvons pas vous proposer une version papier du P'tit Alanqué. Merci de diffuser l'information autour de vous pour dire qu'il est consultable sur le site de la mairie dans la rubrique « Vie municipale/Le P'tit Alanqué ». Merci également, si vous le pouvez, d'en imprimer un exemplaire pour vos voisins intéressés qui n'auraient pas Internet...



Les nouvelles de Roni

- En cette période de confinement, j'ai envie de vous rappeler ce que disaient nos anciens : « Dans le mauvais, il y a toujours du bon ».
- Et si les signes de partage et d'entraide qui apparaissent comme les premières fleurs de ce printemps étaient "le bon" ?
- Avant tout, nous nous devons d'être responsables en suivant les consignes et en prenant les précautions de base pour nous, nos proches, nos voisins, calmement sans panique.
- Alors profitons de ce qui nous est offert et bâtissons un monde meilleur :
 - Quelle chance nous avons de vivre dans un lieu privilégié, éloigné de la foule : alors regardons éclore la nature, échangeons avec nos voisins (à distance réglementaire).
 - Nos commerces et artisans vont souffrir, alors aidons-les dès maintenant en répondant positivement à leurs offres de service.
 - Le téléphone, cette invention tant décriée, est de nouveau le meilleur des moyens pour prendre des nouvelles de nos proches et amis. Mais appelons, oublions les messages.
 - Trouvons des idées pour donner du rêve à nos enfants désœuvrés sans école et copains, lisons, dessinons, colorions, chantons, cousons... que sais-je !
- Vous devez avoir des idées à partager alors n'hésitez pas et bon courage à toutes et à tous pour cette période si particulière !

Classes en zéro

Avis à tous les classards nés en 0 ! Dans le cadre de la situation sanitaire et suite aux décisions gouvernementales liées au Coronavirus, nous annulons les classes du 3 mai et les reportons à une date ultérieure. Nous ne manquerons pas de vous tenir informés. Merci à tous et prenez soin de vous.



Infos santé

- **Cabinet d'infirmières - La permanence du cabinet infirmier est fermée. Pour prises de sang, injections, pansements, prendre rendez-vous au 04.78.50.82.07**
- **Ostéopathes - 04.37.41.13.57**
- **Psychomotriciennes - 06.71.92.09.94 ou 07.77.05.26.99**
- **Psychothérapie à domicile sur rdv - 06.95.03.60.13**
- **Psychologue Energéticienne Graphologue Numérologue - 04.78.81.70.14**

Info paroisse

Toutes les célébrations et cérémonies religieuses sont suspendues par arrêté gouvernemental jusqu'à nouvel ordre, aussi bien communions, baptêmes, mariages que funérailles. Pour ces dernières, seul un accompagnement au cimetière est autorisé à ce jour et par un groupe de personnes restreint. Nous espérons évidemment ne pas trop avoir de demandes pour cette démarche et pouvoir tous nous retrouver en bonne santé après cette crise sanitaire. Protégez-vous !

Association des familles



L'association des familles a le regret de devoir reporter le repas des aînés, qui, comme chaque année, est organisé aux côtés de la municipalité, pour les Rontalonnais âgés de 69 ans et plus.

Compte tenu de la crise sanitaire actuelle, une nouvelle date est à retenir pour cet événement : **le dimanche 13 septembre**.

Nous vous remercions pour votre compréhension. Rendez-vous donc en septembre.

Par contre, nous espérons que nous pourrions maintenir **l'atelier de préparation du cadeau pour la fête des mères, prévu le samedi 16 mai matin**, à la Maison des Alanqués.

En attendant, prenez soin de vous et de vos familles, protégez-vous et gardez le sourire. À très bientôt.

Par souci d'équité, si des producteurs faisant de la vente directe souhaitent faire part de leurs coordonnées à la population, merci de contacter Dominique Murigneux : 04 78 81 92 48 (pour centralisation)

Si nous recevons des demandes, nous transmettrons à la mairie.



Infos commerces et producteurs



ALANQUÉPICERIE **VivaL**

Bonjour à toutes et à tous.

Un petit mot, en ces temps de confinement : l'épicerie **reste ouverte aux heures et jours habituels** (de 7h30 à 12h30 et de 16h à 19h du jeudi au mardi, à l'exception du dimanche après midi).

Les livraisons ne sont pas interrompues et l'approvisionnement est normal : fromages, légumes, bières, confitures... locaux. Pas de rupture (sauf gels hydroalcooliques bien sûr). Rappel : vente de gaz sur place (uniquement butagaz).

Exceptionnellement, **une livraison à domicile peut être mise en place pour les gens de Rontalon qui le souhaitent, ainsi qu'un système de précommande** (par téléphone ou mail) à venir chercher sur place pour limiter tous contacts.

N'hésitez pas à vous faire connaître au magasin, au 04.78.48.97.31 ou à christellebouchut@orange.fr

Belle journée,
Christelle Bouchut

RESTAURANT CHEZ PASQUALE & SOF

Proposition plats à emporter

Afin de dépanner les familles, nous développons un nouveau service de plats à emporter pour ceux qui ne peuvent pas cuisiner ou qui n'en ont pas le temps !

Nous proposerons notre cuisine italienne (tarifs pour 1 personne) :

- Plateau de charcuterie min. 2 pers. 8€
- Gratin Dauphinois à la truffe 4€
- Lasagnes 5,5€
- Gratin de gnocchis 5,5€
- Milanese 6,5
- Tiramisu 3,5€
- Bunet (Flan au chocolat et Amarettis - amandes) 3,5€

Bouteille de vins Italiens : Rouge/Rosé/blanc (tarif sur place)

Si vous êtes intéressés, veuillez laisser votre nom et coordonnées téléphoniques sur le répondeur du restaurant « Chez pasquale & Sof » au 04/78/45/88/59.

Nous vous tiendrons au courant dès que possible !

Merci
Pasquale & Sof

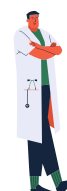
VENTE DE LÉGUMES À LA FERME EDITH ET ALAIN CARRA

Afin de vous permettre un approvisionnement de proximité, Edith et Alain Carra vous proposent une « vente à la ferme » tous les vendredis après-midi de 14h00 à 17h00 au Gaec « Le potager de Favariou » 168 chemin de Favariou à Rontalon.

Vous pouvez préalablement appeler Edith au 06 63 44 81 38 ou la contacter par mail à alain.carra0135@orange.fr pour passer commande en fonction des produits disponibles .

Saluons ces élans de générosité collectifs et/ou individuels et remercions d'ores et déjà tous les acteurs(trices), connus ou pas, pour ces services proposés spontanément aux Rontalonnais (M. Séguy a également proposé ses services pour l'impression du P'tit Alanqué) .

À ce propos, un mouvement national de soutien et de remerciements aux personnels soignants s'exprime par « tous les soirs à 20h, faisons du bruit pour les soignants ». Ne soyez donc pas étonné si à cette heure-ci vous entendez... par ici quelques notes de musique ou par là... votre voisin(e) pousser la chansonnette... voire crier à tue-tête !





 <https://www.facebook.com/ClaireMurigneuxIllustration>

C'était en mars 2020...



C'était en mars 2020...

Les rues étaient vides, les magasins fermés, les gens ne pouvaient plus sortir. Mais le printemps ne savait pas, et les fleurs ont commencé à fleurir, le soleil brillait, les oiseaux chantaient, les hirondelles allaient bientôt arriver, le ciel était bleu, le matin arrivait plus tôt.

C'était en mars 2020...

Les jeunes devaient étudier en ligne, et trouver des occupations à la maison, les gens ne pouvaient plus faire de shopping, ni aller chez le coiffeur. Bientôt il n'y aurait plus de place dans les hôpitaux, et les gens continuaient de tomber malades.

Mais le printemps ne savait pas, le temps d'aller au jardin arrivait, l'herbe verdissait.

C'était en mars 2020...

Les gens ont été mis en confinement. Pour protéger les grands-parents, familles et enfants. Plus de réunion ni repas, de fête en famille. La peur est devenue réelle et les jours se ressemblaient.

Mais le printemps ne savait pas, les pommiers, cerisiers et autres ont fleuri, les feuilles ont poussé.

Les gens ont commencé à lire, jouer en famille, apprendre une langue, chantaient sur le balcon en invitant les voisins à faire de même, ils ont appris une nouvelle langue, être solidaires et se sont concentrés sur d'autres valeurs

Les gens ont réalisé l'importance de la santé, la souffrance, de ce monde qui s'était arrêté, de l'économie qui a dégringolé.

Mais le printemps ne savait pas. Les fleurs ont laissé leur place aux fruits, les oiseaux ont fait leur nid, les hirondelles étaient arrivées.

Puis le jour de la libération est arrivé, les gens l'ont appris à la télé, le virus avait perdu, les gens sont descendus dans la rue, chantaient, pleuraient, embrassaient leurs voisins, sans masques ni gants.

Et c'est là que l'été est arrivé, parce que le printemps ne savait pas. Il a continué à être là malgré tout, malgré le virus, la peur et la mort. Parce que le printemps ne savait pas, il a appris aux gens le pouvoir de la vie.

Tout va bien se passer, restez chez vous, protégez-vous, et vous profiterez de la vie ♥



estimation offerte

Agence Immobilière Lyonnaise
transaction | location | défiscalisation | promotion

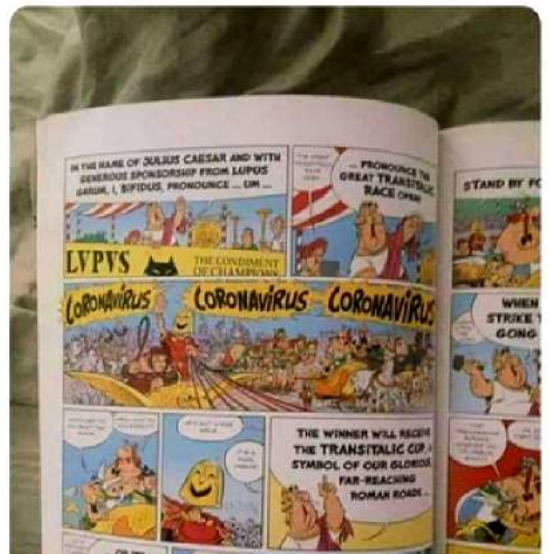
SOUCIEU EN JARREST MESSIMY LA MULATIÈRE

 **Bernard SBRAVA**
06 64 63 22 98
✉ agimlyon@gmail.com
🌐 www.agence-immobiliere-lyonnaise.com

« Expert en estimations immobilières,
spécialiste de l'Ouest Lyonnais ! »

 **18 place du 11 novembre 1918 - 69510 SOUCIEU EN JARREST**

En 2017 déjà, le Coronavirus apparaissait dans une aventure d'Astérix : "La Transitalique"... C'était le conducteur d'un char et il était... masqué !



L'occasion de rendre hommage au dessinateur Albert Uderzo décédé ce 24 mars à l'âge de 92 ans.



Un peu d'humour...

En cette période un peu anxiogène, je vous transmets un petit tuyau pour apaiser un peu notre niveau d'anxiété. A la télé, un représentant du Dalai-Lama affirmait que pour obtenir la paix intérieure nous devons toujours finir ce que nous avons commencé et qu'à cette condition nous bénéficierons davantage de calme dans nos existences. J'ai regardé autour de moi dans la maison pour trouver les choses que j'avais commencées sans les terminer...

Et.....j'ai fini une bouteille de rosé de Provence, ...une bouteille de Bordeaux, ...une ote bouteille de Roussillon,... une vouteille de vodka,une buteil de poaare. ...in rest dwiski et.....un rom blan. Tou nimaggine pa com jem sens hachemen mieu mintnan. Psasse el mssage a tou ceux con bsoin de paix intérieur et di leurke jeu lé zém. Bon journée...

Mais où est donc passée la croix du Rely ?

Une de nos concitoyennes nous ayant posé la question, nous avons enquêté.

La Croix du Rely ou Croix de la Maladière est une des anciennes croix de Rontalon, datée de 1692. Elle se situe au Rely sur le chemin des Garennes.

Déjà fragilisée par les affres du temps, elle n'a pas résisté au grand coup de vent qui a traversé Rontalon fin décembre.

Mais heureusement, comme elle est tombée dans les broussailles, son « fût » (pilier constitué de 2 blocs de granite reliés par des agrafes métalliques) ne s'est pas brisé. Seules les agrafes sont cassées mais les éléments de pierre sont intacts. Du coup, le « service d'urgences patrimoniales » rontalonnais (entre autres Jean-Claude Buyer et Claude Poyard) a acheminé la « vieille dame » dans l'atelier de Claude pour une restauration d'ensemble : décapage du support, la « table », rongée par la mousse, réparation et consolidation du fût, remise en place de la petite croix métallique...

Ainsi, parée d'une seconde jeunesse, elle devrait retrouver son emplacement initial (lui aussi nettoyé) dès que possible. Ce sera l'occasion pour vous, peut-être, d'aller lui rendre une petite visite... lorsque les mesures de confinement seront levées.

D. Monge pour l'équipe du P'tit Alanqué



Le "coup de coeur lecture" du mois



En association avec le P'tit Alanqué, la Médiathèque vous propose de lui communiquer votre « coup de coeur lecture » au sujet d'un livre que vous auriez particulièrement apprécié et que vous souhaiteriez faire connaître à d'autres lecteurs.

Pour cela, il vous suffit de faire parvenir à la Médiathèque quelques lignes au sujet de ce qui vous a plu dans cet ouvrage, par mail (mediaron@hotmail.fr) ou directement sur place (quand la crise sera derrière nous...).

Si ce livre n'est pas disponible à la médiathèque, celle-ci tentera de se le procurer auprès du réseau Copamo qui met en lien les médiathèques des villages avoisinants (délai environ 15 jours, au rythme des navettes).

Vous pouvez également si vous le souhaitez, vous mettre directement en relation avec la personne qui a proposé son « coup de coeur » et si elle est d'accord, lui emprunter l'ouvrage en question (coordonnées laissées à la médiathèque si elle l'accepte).

Pour partager vos lectures et faire vivre cette rubrique, n'hésitez pas à participer.

Dans le murmure des feuilles qui dansent - Agnès Ledig

J'ai eu un véritable coup de coeur pour ce livre, comme pour tous ceux de cette auteure, dont la sensibilité transparaît dans ses personnages et ses descriptions de la nature. Ce roman décrit un univers dans lequel les personnages sont très humains et cabossés par la vie. Et avec les échanges avec la nature, l'amitié et l'amour, ils se reconstruisent, retrouvent espoir et goût à la vie. Chaque page lue donne envie de lire la suivante.

Evelyne Louvet



Associations rontalonnaises : faites-vous connaître !

À l'initiative du P'tit Alanqué, une étude est en cours sur la vie associative rontalonnaise.

Si vous êtes responsable d'une association basée à Rontalon, que vous n'avez pas été contacté à ce sujet et que vous souhaitez participer, merci de vous faire connaître par mail à leptitalanque@gmail.com ou par l'intermédiaire de la boîte aux lettres des associations (entrée de la mairie).

Après avoir présenté et indiqué le nom de votre association, il vous suffira de répondre à 2 questions :

- Combien comptez-vous de bénévoles (permanents et/ou occasionnels, rontalonnais ou non) ?
- Quelles manifestations, interventions ou services locaux avez-vous proposés sur Rontalon en 2019 par exemple ?

Merci de vos réponses !

Collecte de bouchons : attention !

Tout d'abord, au nom de l'association "Marchons Avec Alicia" (marchons.avec.alicia@free.fr), je tiens à remercier l'ensemble des personnes qui régulièrement approvisionnent en bouchons en plastique les trois points de collecte (préau du « jardin de la rentrée », à proximité des points d'apport volontaire de tri sélectif du parking de la Traverse et de la route de Fondrieu).

Par contre, je souhaite rappeler que doivent être déposés **EXCLUSIVEMENT** des bouchons en **PLASTIQUE**. Ne sont pas collectés les couvercles métalliques types pots de moutarde, cornichons, bouteilles de jus de fruits (voir photo), les bouchons en liège, les sacs en plastique, les mégots, les canettes... Sans cette preuve de civisme, nous nous verrons obligé de cesser ces collectes au détriment de l'association ce qui serait bien navrant. Enfin, si vous souhaitez soutenir cette démarche et m'aider dans la collecte, merci de me contacter au 06.07.51.82.94.



- Jean-Yves BOUCHUT

**DERNIERE MINUTE
COLLECTE DE SANG
MAINTENUE**

Lundi 30 mars
Salle des fêtes
15h45-19h15



**JE DONNE MON SANG,
JE SAUVE DES VIES!**

Toutes les modalités sur
<https://dondesang.efs.sante.fr/>

...CORONAVIRUS...

Adoptez les bonnes pratiques

Règle n° 1 : après tout contact avec une surface potentiellement infectée, lavez-vous les mains et ne touchez pas votre visage.

Temps maximal de survie sur différentes surfaces*

- ACIER INOXYDABLE :** 3 jours
- PAPIER :** 24 heures
- CUIVRE :** 4 heures
- PLASTIQUE :** 3 jours
- CARTON :** 24 heures

N'utilisez pas vos vêtements pour faire barrage
Dans le cas contraire, mettez-les à la machine (60° mini)

Évitez les gants
Ils vont être vite contaminés et recontaminent l'environnement

Privilégiez vos sacs et vos boîtes personnels chez les commerçants. Ils sont potentiellement moins en contact avec des matières infectées

Lavez vos fruits et légumes à l'eau et/ou enlevez la peau avant de les consommer. Pas d'eau de Javel !

Entreposez vos courses quelques heures (sans les toucher) avant de les ranger. Et enlever les emballages en carton

Écrans tactiles en libre-service : continuez à les utiliser mais... désinfectez-vous immédiatement les mains

Désinfectez les poignées de portes, interrupteurs... avec un produit ménager portant la mention « détruit bactéries et virus »

Pour payer, privilégiez la carte bancaire
Même si le risque d'être contaminé par des pièces et des billets est infime

Attention : même si la présence du virus est constatée sur une surface, le nombre de particules virales infectieuses décline avec le temps, réduisant les risques d'être infecté en la touchant. * varie selon la température, l'humidité...

SOURCE : NATIONAL INSTITUTES OF HEALTH (DÉPARTEMENT DE LA SANTÉ DES ÉTATS-UNIS, MARS 2020) ; L'IPHÉROGRAPHIE

LE POUVOIR DES PLANTES - par Marine Penot

Voici une période bien inhabituelle que nous traversons. Profitez-en pour nous reposer et prendre soin de nous. Ce temps de repos forcé est idéal pour observer la nature qui nous entoure, et pourquoi pas profiter de ses nombreuses plantes. Voici donc quelques petits conseils pour traverser cette épreuve, mais qui peuvent également servir à tout moment.

EN PRÉVENTION, COMMENT STIMULER SES DÉFENSES

Voici un protocole d'huiles essentielles (HE) qui peut s'adapter à tous, à base d'HE essentiellement immunostimulantes et anti-virales. Dans un flacon de 30 ml versez :

-1 ml HE Ravintsara – Cinnamomum camphora CT1.8 cinéole

-1 ml HE Eucalyptus radié – Eucalyptus radiata

-1 ml HE Niaouli – Melaleuca quinquenervia viridiflora

Remplir ensuite tout le reste du flacon d'une huile végétale d'amande douce, noisette, noyau d'abricot... celle qui vous plaira le plus.

La dilution ici est faite à 10 %, elle est donc utilisable pour des enfants de plus de 6 ans. A savoir que 1ml d'HE = 35 gouttes.

Application :

→ Pour les adultes : 2-3 gouttes x2/jours sur 10 jours sur la chaîne ganglionnaire qui s'étend de derrière l'oreille jusqu'au cou, ou sur les plantes des pieds, ou sur les surrénales.

→ Pour les enfants : 2 gouttes x 1/jours sur 10 jours sur la plante des pieds, ou le plexus solaire ou dans le dos.

Vous pouvez alterner les différentes zones du corps chaque jour.

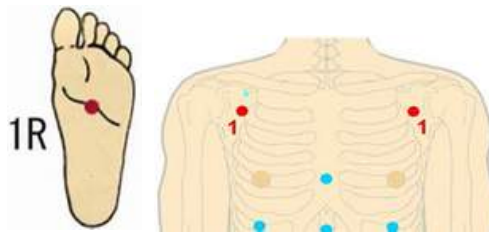
Si vous ne disposez pas des trois HE, mais seulement l'une d'entre elle, cela ne fait rien. Vous pouvez faire la même dilution à 10 % avec une seule de ces huiles.

Précautions :

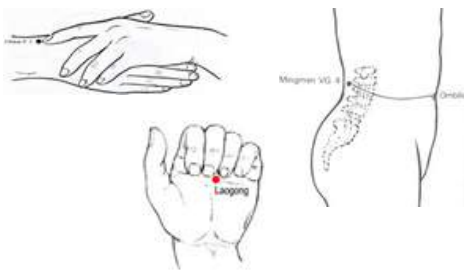
→ L'utilisation de ces HE n'est pas conseillée pour les femmes enceintes, allaitantes ainsi que pour les très jeunes enfants (- de 6 ans).

→ Avant d'appliquer le mélange, vérifiez qu'il n'y a aucune réaction allergique appliquez une goutte du mélange dans le pli du coude et attendez au moins 2h pour voir s'il y a une réaction.

Voici également quelques points d'accupression (en Médecine Traditionnelle Chinoise) que vous pouvez stimuler dans la journée et qui jouent sur les défenses immunitaires :



Stimulez les points rouges en haut du thorax.



ET SI TOUTEFOIS VOUS TOMBIEZ MALADE

•Vous pouvez utiliser ce même mélange d'HE en modifiant l'application : 2-3gtt x 4 par jour pendant 5 jours pour les adultes et 2-3gtt x 2 par jour pendant 5 jours également pour les enfants.

•En vous baladant, vous avez peut être déjà aperçu de jolies fleurs dans nos prairies, le printemps est bien avancé et nous offre déjà de quoi soigner quelques petits maux. Vous trouverez entre autre :

-La primevère (celle plus connue sous le nom de « coucou »), *Primula officinalis*, est une plante essentielle qui nous accompagne dans les cas de « coup de froid », les rhumes et les différentes inflammations respiratoires.

-La mauve, *Malva sylvestris*, est une plante qui calme les toux et les différents troubles respiratoires.

-Les feuilles de plantain, *Plantago lanceolata*, nous aident beaucoup dans les cas de rhinites saisonnières (qui ont commencé bien tôt cette année!) mais également pour les cas de toux bien irritantes. Ces jolies feuilles allongées se trouvent facilement sur nos sentiers et jardins.

-Les jeunes pousses d'ortie, *Urtica dioica* ou *U. urens*. L'ortie est bien connue de tous pour les démangeaisons qu'elle occasionne, mais c'est une véritable mine d'or en terme de nutriments.

Toutes ces plantes peuvent être infusées seules ou en mélanges pour soutenir l'organisme fatigué. Mais elles peuvent également être intégrées dans la cuisine quotidienne. Par exemple : salade verte avec jeunes pousses de plantain et quelques fleurs de mauve, soupe d'orties, etc.

Bien sûr, n'oubliez pas le thym, les fleurs de sureau noir, le serpolet, etc.

Précautions : choisissez un lieu de cueillette qui se trouve idéalement loin de toutes sources de pollution. Et pour le respect de notre nature, si généreuse, ne ramassez pas toutes les fleurs d'un même pied.

•L'alimentation est également très importante pour renforcer notre organisme affaibli. Voici quelques petites idées en vrac : l'apport en vitamine C (Fruits et légumes crus, cynnorhodon, acérola,...), Spiruline, les produits de la ruche (Propolis, miel, ..), le plasma de Quinton (eau de mer préparée riche en oligo-éléments), apport de vitamines D et Zinc..

•En cas de rhume et de refroidissement massez les mêmes points précédents et ajoutez ceux-ci :



L'ensemble de ces conseils ne se substituent aucunement à un avis ou traitement médical. Si vous avez des questions sur les différents conseils, n'hésitez pas à me contacter par mail : marine.penot@wanadoo.fr.

Prenez bien soin les uns des autres en attendant que cette période inhabituelle se termine.

Marine Penot
Herbaliste,
Praticienne en massage
traditionnel

La mauve



Le coucou

NOUVELLES DE LA MAIRIE



CORONAVIRUS

Gestion de la pandémie - Covid-19

*Fermeture de la mairie et de l'agence postale jusqu'à nouvel ordre

En ce qui concerne la mairie, une permanence téléphonique est assurée pour les urgences du lundi au jeudi de 8h30 à 12h30 et de 13h30 à 17h00 ainsi que le samedi de 9h00 à 11h00.

Relativement à La Poste, les instances et recommandés des gens seront retournés au centre de tri de la Goyenche à Thurins, Route de Soucieu.

*Confinement strict pour TOUS en zone rurale comme en ville !

Pour vos déplacements en dehors de votre domicile, il est impératif de vous munir d'une attestation individuelle de déplacement dérogatoire à renouveler quotidiennement, à télécharger sur interieur.gouv.fr, ou à recopier sur papier libre. Vous trouverez le modèle sous la rubrique Vie municipale > Infos utiles, ainsi qu'auprès de notre commerce alimentaire Alanqu picerie. Le non-respect de cette consigne sera passible d'une amende de 135 .

*Retrouvez toutes les mesures mises en  uvre   l' chelle communale et intercommunale sur www.rontalon.fr

*Attention  galement   ne pas colporter de rumeurs pouvant porter atteinte aux personnes...

* Les personnes seules ou isol es de plus de 65 ans qui souhaiteraient  tre contact es par le service des affaires sociales de la commune sont appel es   se manifester aupr s du secr tariat de la mairie. La liste des contacts  tablie vaut pour toutes les situations de confinement : gestion de pandémie, situation de canicule, d clenchement d'un plan grand froid...

Appel au civisme

- Extinction  lectrique du stade multisport : il est demand  aux personnes utilisatrices d' teindre le terrain avant de quitter les lieux, sinon la mairie sera contrainte de supprimer l' clairage.
- Respect des zones de stationnement et emplacements r serv s aux handicap s.

Jardini res chemin des Garennes

Des jardini res ont  t  install es   l'entr e du Chemin des Garennes pour permettre aux agents de man uvrer ais ment avec le tracteur  quip , ainsi que pour s curiser la sortie des riverains.

Arr t  s cheresse du 12 mars 2020

Il place notre territoire en situation de vigilance pour les eaux souterraines. A ce stade, aucune mesure de restriction ne s'applique, mais une incitation aux  conomies volontaires.

Ch que  nergie

Le ch que  nergie remplace les tarifs sociaux de l' nergie. Avec ce dispositif, l' tat accompagne les m nages   revenus modestes pour payer leurs d penses d' nergie.  ligibilit  au ch que  nergie pour 2020 : attribution au regard des revenus et de la composition du m nage. COMMENT L'UTILISER ? Le ch que sera envoy  automatiquement par voie postale aux personnes  ligibles   partir du 6 avril 2020. Il n'y a aucune d marche   faire pour le recevoir (il suffit d'avoir fait sa d claration de revenus aux services fiscaux l'ann e pr c dente).

Le ch que  nergie peut  tre utilis  :

- Pour r gler les d penses d' nergie du logement ( lectricit , gaz naturel, chaleur, gaz de p trole liqu fi , fioul domestique, bois, biomasse, ou autres combustibles destin s au chauffage ou   la production d'eau chaude). Il convient alors de payer en ligne ou en remettant son ch que   son fournisseur d' nergie.
- Pour contribuer au financement de travaux de r novation  nerg tique du logement.

Attention : le ch que est muni d'une date limite de validit  et n'est pas encaissable en banque.

Frelon asiatique / recherche de nids

Deux types de nids peuvent  tre observ s :

- Les nids primaires : visibles d s les premiers beaux jours, au printemps.
- Les nids secondaires : visibles d s le d but de l' t , correspondant   une d localisation de la colonie qui abandonne le nid primaire, trop petit.

Comment signaler un individu ou un nid ?

Toute personne suspectant la pr sence d'un frelon asiatique est invit e   en faire le signalement soit sur la plateforme de signalement en ligne : frelonsasiatiques.fr soit en t l chargeant l'application mobile « Frelon Asiatique ».



Retrouvez le P'tit Alanqu 
sur FACEBOOK !

Merci à CLAIRE MURIGNEUX pour ces magnifiques dessins à colorier !
(Envoyez-nous vos "oeuvres", nous pourrions en publier dans un prochain numéro)



Merci à CLAIRE MURIGNEUX pour ces magnifiques dessins à colorier !
(Envoyez-nous vos "oeuvres", nous pourrions en publier dans un prochain numéro)

